



Professional HEAVY DUTY

GLA 18VH-7500

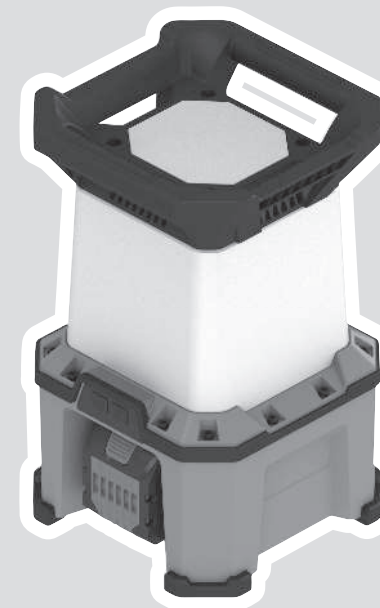
Robert Bosch Power Tools GmbH
70538 Stuttgart
GERMANY

www.bosch-pt.com

1 609 92A 9RE (2026.01) TAG / 13



1 609 92A 9RE



it Istruzioni originali







Italiano

Avvertenze di sicurezza


Avvertenze di sicurezza per torce



Leggere tutte le avvertenze e disposizioni di sicurezza. La mancata osservanza delle istruzioni e delle avvertenze di sicurezza può essere causa di scosse elettriche, incendi e/o lesioni di grave entità.

Conservare tutte le avvertenze di pericolo e le istruzioni operative per ogni esigenza futura.

- ▶ Leggere e conservare tutte le avvertenze e disposizioni di sicurezza accluse alla batteria o all'elettrotensile fornito assieme alla batteria.
- ▶ **Utilizzare la torcia con cautela.** La torcia genera un calore intenso, che aumenta il rischio di incendio e di esplosione.
- ▶ **Non utilizzare la torcia in ambienti a rischio esplosione.**
- ▶ **Dopo la disattivazione automatica, non continuare a premere l'interruttore di avvio/arresto.** La batteria potrebbe subire danni. Prima di riaccendere la torcia, accertarsi che la batteria sia carica e che la torcia si sia raffreddata.
- ▶ **La sorgente luminosa integrata nella torcia andrà sostituita esclusivamente dal produttore o da personale tecnico qualificato.**

 **Mantenere la distanza minima fra la torcia e tutte le superfici e gli oggetti illuminati.** Se la distanza è inferiore al valore minimo, gli oggetti illuminati potrebbero surriscaldarsi.

- ▶ **Non coprire la testa della torcia quando la torcia è in funzione.** Durante il funzionamento, la testa della torcia si riscalda e può causare ustioni se il calore non si dissipa.
- ▶ **Durante il trasporto e lo stoccaggio, rimuovere la batteria dalla torcia o estrarre la spina di alimentazione.** La torcia rischia di riscaldarsi.
- ▶ **Se si utilizza la torcia con alimentazione di rete in un ambiente umido, utilizzare un interruttore di sicurezza.** L'utilizzo di un interruttore di sicurezza riduce il rischio di folgorazione.
- ▶ **Quando si utilizza la torcia in posizione rialzata, fissarla bene utilizzando dispositivi anticaduta.** In questo modo, si eviteranno danni a persone e cose in caso di caduta accidentale della torcia.
- ▶ **Non fissare la torcia a cavi elettrici o ad altri oggetti non sicuri.** Sussiste il pericolo di incendio e lesioni.
- ▶ **Se la torcia è fissata con un gancio di sospensione, non caricarla di peso aggiuntivo e verificare che sia tenuta saldamente.** I ganci di sospensione sono concepiti esclusivamente per sostenere la torcia con batteria inserita. In caso di sovraccarico, la torcia potrebbe rompersi o cadere a terra.

- ▶ **Se la torcia a batteria è fissata per mezzo del magnete o del gancio di sospensione, non spostare né la torcia a batteria né l'oggetto a cui è fissata.** La torcia a batteria potrebbe cadere a terra.
- ▶ **Non utilizzare la torcia come supporto per sedersi o come gradino.** La torcia potrebbe subire danni.
- ▶ **Evitare accumuli di polvere nella postazione di lavoro.** Le polveri si possono incendiare facilmente.
- ▶ **In caso di danni o di utilizzo improprio della batteria, vi è rischio di fuoriuscita di vapori. La batteria può incendiarsi o esplodere.** Far entrare aria fresca nell'ambiente e contattare un medico in caso di malessere. I vapori possono irritare le vie respiratorie.
- ▶ **In caso d'impiego errato o di batteria danneggiata, vi è rischio di fuoriuscita di liquido infiammabile dalla batteria. Evitare il contatto con il liquido. In caso di contatto accidentale, risciacquare accuratamente con acqua. Rivolgersi immediatamente ad un medico, qualora il liquido entri in contatto con gli occhi.** Il liquido fuoriuscito dalla batteria potrebbe causare irritazioni cutanee o ustioni.
- ▶ **Qualora si utilizzino oggetti appuntiti, come ad es. chiodi o cacciaviti, oppure se si esercita forza dall'esterno, la batteria potrebbe danneggiarsi.** Potrebbe verificarsi un cortocircuito interno e la batteria potrebbe incendiarsi, emettere fumo, esplodere o surriscaldarsi.
- ▶ **Non avvicinare batterie non utilizzate a fermagli, monete, chiavi, chiodi, viti, né ad altri piccoli oggetti metallici che potrebbero provocare l'esclusione dei contatti.** Un eventuale corto circuito fra i contatti della batteria potrebbe causare ustioni o incendi.
- ▶ **Non aprire la batteria.** Vi è rischio di cortocircuito.



Proteggere la batteria dal calore, ad esempio anche da irradiazione solare continua,



fuego, sporcizia, acqua ed umidità. Sussiste il pericolo di esplosioni e cortocircuito.

- ▶ **Caricare le batterie esclusivamente con caricabatterie consigliati dal produttore.** Se un dispositivo di ricarica adatto per un determinato tipo di batterie viene impiegato con batterie differenti, vi è rischio d'incendio.
- ▶ **Utilizzare la batteria solo con articoli del produttore.** Soltanto in questo modo la batteria verrà protetta da pericolosi sovraccarichi.

Descrizione del prodotto e dei servizi forniti

Osservare le figure nella parte anteriore delle istruzioni per l'uso.

Utilizzo conforme

La torcia è concepita per un'illuminazione portatile, limitata nel tempo e nello spazio, in ambienti interni e non è adatta per un'illuminazione generale dell'ambiente.

Componenti illustrati

La numerazione dei componenti illustrati si riferisce alla torcia raffigurata nella pagina di rappresentazione grafica.

- (1) Impugnatura per il trasporto
- (2) Testa della torcia
- (3) Attacco USB Type-C®
- (4) Allaccio corrente
- (5) Attacco treppiede da 5/8"
- (6) Attacco treppiede GLT 300-40
- (7) Gancio di sospensione
- (8) Area di fissaggio dispositivo di protezione anticaduta
- (9) Batteria^{a)}
- (10) Attacco della batteria
- (11) Tasto di sbloccaggio della batteria^{a)}
- (12) Interruttore di avvio/arresto
- (13) Tasto campo di illuminazione

a) **Questo accessorio non è compreso nella fornitura standard.**

Dati tecnici

Lampada	GLA 18VH-7500	
Codice prodotto		3 601 DA5 0..
Potenza assorbita nominale max., funzionamento con la rete	W	100
Potenza assorbita nominale max., funzionamento con la batteria	W	100
Indice di resa cromatica		>80
Tipo di connessione USB		USB Type-C® ^{A)}
- Tensione di uscita	V=	5,0-9,0
- Corrente di uscita	A	1,67-3,0
Flusso luminoso totale ^{B)}		
- Primo livello	lm	2500
- Secondo livello	lm	5000
- Terzo livello	lm	7500
Classe di protezione		□/II
Funzionamento con la batteria		
Autonomia, circa ^{B)(C)}	min/Ah	12
Temperatura ambiente consigliata in fase di ricarica	°C	0 ... +35
Temperatura ambiente consentita durante il funzionamento ^{D)} e per lo stoccaggio	°C	-20 ... +40
Batterie compatibili		GBA18V... GBA 18V... ProCORE18V... EXPERT18V... EXBA18V... CORE18V...

Lampada

Lampada	GLA 18VH-7500
Caricabatteria consigliati	GAL18... GAL 18... GAL 36... GAL12V/18... GAL 12V/18... GAX 18... EXAL18...

- A) USB Type-C® e USB-C® sono marchi registrati di USB Implementers Forum.
- B) Misurazione a 20–25 °C con batteria **ProCORE18V 4.0Ah**
- C) a massima luminosità, incl. autonomia residua in modalità attenuata
- D) Prestazioni limitate con temperature < 0 °C

I valori possono variare a seconda del prodotto ed essere soggetti a condizioni di impiego e ambientali. Per maggiori informazioni, consultare il sito www.bosch-professional.com/wac.

La riproduzione a colori degli oggetti illuminati può subire alterazioni.

Il prodotto dispone di una sorgente luminosa che rispetta la classe di efficienza energetica E.

Alimentazione

La torcia può essere alimentata tramite batteria al litio (9) **Bosch** da 18V o tramite allacciamento di una spina IEC al collegamento elettrico (4).

Funzionamento con la rete

- **Non utilizzare la torcia con un cavo danneggiato.** Sostituire il cavo danneggiato con un cavo IEC adatto. **Bosch** offre cavi di alimentazione adatti.
- **La torcia è alimentata tramite rete elettrica quando si collega un cavo IEC, indipendentemente dal fatto che la batteria sia inserita o meno.**

Aprire il coperchio del collegamento elettrico (4). Inserire la spina IEC nella presa del collegamento (4). Allacciare il cavo IEC alla rete elettrica. Ora è possibile utilizzare la torcia. Qualora si rimuova il cavo IEC, richiudere il coperchio del collegamento (4) per proteggerlo da contaminazioni.

Batteria

Bosch commercializza torce anche senza batteria. Per sapere se nella dotazione della torcia è compresa una batteria, leggere quanto riportato sulla confezione.

Ricarica della batteria

- **Utilizzare esclusivamente i caricabatteria indicati nei dati tecnici.** Soltanto tali tipi di caricabatteria sono adatti alle batterie al litio utilizzate nella torcia.

Avvertenza: a causa delle norme internazionali per il trasporto, le batterie al litio vengono fornite parzialmente cariche. Per assicurare la piena potenza della batteria, ricaricarla completamente prima dell'impiego iniziale.

Introduzione della batteria

Spingere la batteria carica nell'apposito alloggiamento, sino a farlo scattare udibilmente in posizione.

Rimozione della batteria



Per rimuovere la batteria, premere il tasto di sbloccaggio ed estrarla. **Durante tale operazione, non esercitare forza.**

La batteria è dotata di 2 livelli di bloccaggio, preposti ad impedire che la batteria stessa cada all'esterno, qualora il tasto di sbloccaggio batteria venga premuto inavvertitamente. Si no a quando la batteria è inserita nell'elettrotensile, essa viene mantenuta in posizione da un'apposita molla.

Indicatore del livello di carica della batteria

Avvertenza: non tutti i tipi di batteria dispongono di un indicatore del livello di carica.

I LED verdi dell'apposito indicatore indicano il livello di carica della batteria. Per ragioni di sicurezza, il livello di carica si può verificare esclusivamente ad elettrotensile fermo.

Per visualizzare il livello di carica, premere il tasto dell'indicatore livello di carica della batteria  o . Ciò sarà possibile anche a batteria rimossa.

Se premuto il tasto dell'indicatore livello di carica della batteria non si illumina alcun LED, ciò significa che la batteria è difettosa e che deve essere sostituita.

Tipo di batteria GBA 18V... | GBA18V...



LED	Capacità
Luce fissa, 3 LED verdi	60–100%
Luce fissa, 2 LED verdi	30–60%
Luce fissa, 1 LED verde	5–30%
Luce lampeggiante, 1 LED verde	0–5%

Tipo di batteria ProCORE18V... | EXPERT18V... | EXBA18V... | CORE18V...



LED	Capacità
Luce fissa, 5 LED verdi	80–100%
Luce fissa, 4 LED verdi	60–80%
Luce fissa, 3 LED verdi	40–60%
Luce fissa, 2 LED verdi	20–40%
Luce fissa, 1 LED verde	5–20%
Luce lampeggiante, 1 LED verde	0–5%

Indicatore del livello di carica della batteria (torcia)

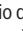
Se la torcia funziona in modalità a batteria, i cinque LED dell'indicatore del livello di carica della batteria mostrano il livello di carica della batteria.


Nel funzionamento con la rete elettrica, il livello di carica della batteria non verrà mostrato.


Rilevamento di guasti della batteria

EXPERT18V... | EXBA18V...

I LED degli indicatori del livello di carica della batteria, oltre al livello di carica della batteria, possono anche indicarne il rischio di guasto.

Per attivare questa funzione, tenere premuto per 3 secondi il tasto dell'indicatore del livello di carica della batteria . Il processo di analisi della batteria viene segnalato da una sequenza lampeggiante dell'indicatore del livello di carica della batteria. Il risultato verrà visualizzato sull'indicatore del livello di carica della batteria.

 **1 LED:** la batteria corre un elevato rischio di guasto. Potenza e autonomia potrebbero già essere state ridotte. Si consiglia di sostituire la batteria.

 **5 LED:** la batteria è in buone condizioni, con un rischio di guasto basso.

Attenzione: la valutazione del rischio di guasto della batteria funziona a due livelli e offre una valutazione semplificata. La batteria viene valutata come in buone condizioni oppure presenta un rischio di guasto elevato. Non viene visualizzata alcuna percentuale delle condizioni della batteria.

Avvertenze per l'impiego ottimale della batteria

Proteggere la batteria ricaricabile da umidità ed acqua.

Conservare la batteria esclusivamente nel campo di temperatura fra -20 °C e 50 °C. Non lasciare la batteria all'interno dell'auto, ad es. nel periodo estivo.

Pulire di tanto in tanto le fessure di ventilazione della batteria ricaricabile con un pennello morbido, pulito ed asciutto.

Una sensibile riduzione della durata del funzionamento dopo l'operazione di ricarica sta ad indicare che la batteria ricaricabile dovrà essere sostituita.

Attenersi alle indicazioni relative allo smaltimento.

Utilizzo

Sistemazione

Sistemare la torcia su un fondo piano e stabile. Accertarsi che il posizionamento sia sicuro.

Accensione, spegnimento e regolazione della luminosità

Interruttore di avvio/arresto	Funzione
1× pressione	Accensione torcia, luminosità ridotta
2× pressioni	Accensione torcia, luminosità media
3× pressioni	Accensione torcia, luminosità massima
4× pressioni	Spegnimento torcia

Se la torcia è rimasta accesa per circa 5 minuti, verrà immediatamente spenta alla prossima pressione sui tasti.

Impostazione del campo di illuminazione

Con il tasto del campo di illuminazione **(13)** è possibile impostare il campo di illuminazione su 360° o 180°.

Protezione contro il sovraccarico in funzione della temperatura

Se si supera la temperatura di esercizio consentita, la luminosità verrà dapprima ridotta e successivamente la torcia potrebbe spegnersi, a scopo di protezione. Far raffreddare la torcia e quindi riaccenderla.

Ricarica di dispositivi USB esterni

Tramite il collegamento USB è possibile prolungare l'autonomia di diversi dispositivi USB a batteria, ad es. telefoni cellulari, lettori MP3 o PC-tablet.

► **Accertarsi che il proprio dispositivo USB esterno sia caricabile attraverso l'attacco USB. A tale riguardo attenersi alle indicazioni riportate nella sezione «Dati tecnici».**

- Inserire il cavo di ricarica del dispositivo USB nell'apposita presa (3).
- Premere il tasto di avvio per l'attivazione.

Per risparmiare energia, l'attacco USB verrà disattivato automaticamente 2 ore dopo il termine del processo di ricarica o la rimozione del cavo di ricarica.

Indicazioni operative

Se la batteria è scarica, la torcia lampeggerà per 3 volte poco prima di spegnersi e la luminosità verrà ridotta.

Gancio di sospensione

Il gancio di sospensione (7) consente di appendere la torcia.

► **Non utilizzare il gancio di sospensione per tirare oggetti.** Il gancio di sospensione o la torcia potrebbe rompersi.

Fissaggio sul treppiede (BT 160/BT 170 HD/BT 300 HD)

L'attacco treppiede (5) consente di avvitare la torcia su un treppiede.

Collegare saldamente la torcia al treppiede. Accertarsi che la torcia non possa allentarsi e/o cadere.

Accertarsi che il treppiede sia posizionato in modo sicuro.

Fissaggio sul treppiede (GLT 300-40)

L'attacco rapido treppiede (6) consente di installare la torcia su un treppiede.

Inserire la torcia sul treppiede.

Accertarsi che il treppiede sia posizionato in modo sicuro.

Fissaggio del dispositivo di protezione anticaduta

Avvertenza: per evitare che la torcia cada a terra, andrà utilizzato un dispositivo di protezione anticaduta adatto al peso del sistema. La lunghezza massima consentita per il dispositivo di protezione anticaduta è di 0,5 m.

Come dispositivo di protezione anticaduta utilizzare preferibilmente un laccio di nastro fissato ad una tavola di ancoraggio sull'impugnatura o un dispositivo di protezione anticaduta con ammortizzatore per cadute.

Nel fissare il dispositivo di protezione anticaduta, prestare molta attenzione alle relative istruzioni per l'uso.

► **Scegliere il punto fisso di ancoraggio in modo tale che la torcia, in caso di caduta, possa cadere liberamente nel dispositivo di protezione anticaduta senza pericoli per l'utilizzatore. Fissare assolutamente il lato opposto del dispositivo di protezione anticaduta su una struttura stabile (ad es. edificio o intelaiatura).**

Il dispositivo di protezione anticaduta deve potersi muovere liberamente e dovrà essere fissato esclusivamente nell'apposita area di fissaggio (8) della torcia.

Manutenzione ed assistenza

Manutenzione e pulizia

► **Prima di qualsiasi intervento sulla torcia (ad es. interventi di montaggio, manutenzione ecc.), prelevare la batteria, come anche nel caso in cui occorra trasportare o conservare la torcia stessa.** Qualora l'interruttore di avvio/arresto venga premuto inavvertitamente, vi è rischio di lesioni.

La torcia è esente da manutenzione e non contiene parti da sostituire o sottoporre a manutenzione.

Per evitare danneggiamenti, pulire l'inserito in plastica della torcia esclusivamente con un panno morbido e asciutto. Non utilizzare prodotti detergenti né solventi.

Servizio di assistenza e consulenza tecnica

Italia

Tel.: (02) 3696 2314

In caso di richieste o di ordinazione di pezzi di ricambio, comunicare sempre il codice prodotto a 10 cifre riportato sulla targhetta di fabbricazione dell'elettrotensile.

Smaltimento

Torçe, batterie, accessori e imballaggi andranno riciclati nel rispetto dell'ambiente.



Non gettare le torçe né le batterie/pile tra i rifiuti domestici!

Solo per i Paesi UE:

I dispositivi elettrici ed elettronici o le batterie/pile usate non più utilizzabili devono essere sottoposti/e a raccolta differenziata e smaltiti nel rispetto dell'ambiente. Utilizzare gli appositi sistemi di raccolta. A causa delle sostanze pericolose eventualmente contenute al loro interno, uno smaltimento non appropriato rischia di provocare danni all'ambiente e alla salute.

Informazioni sul prodotto secondo il regolamento (UE) 2023/2854

I prodotti connessi o i servizi correlati generano dati durante il loro utilizzo. I capitoli seguenti riportano informazioni sui dati generati rispetto al prodotto e sulle modalità di accesso ai dati del prodotto.

Tipo di dati del prodotto

Durante il suo utilizzo, il prodotto può generare i seguenti tipi di dati. I dati effettivamente generati dipendono dall'utilizzo specifico del prodotto.

- Tempo di funzionamento
- Informazioni sulla batteria
- Temperature dei componenti
- Attivazione delle funzioni
- Eventi di guasto e riparazione
- Informazioni applicative

Registrazione dei dati del prodotto

Informazioni sulla raccolta di dati del prodotto e archivio dati:

- Meno di 1 kB di dati del prodotto registrati.
- Quando è acceso, il prodotto può memorizzare dati sul dispositivo.

Accesso ai dati e formato dei dati

Informazioni su come l'utente può richiamare o recuperare i dati:

- All'interno dell'UE, l'utente può richiedere i dati del prodotto tramite l'assistenza Bosch Power Tools (e-mail: PT-Service.EU-DataAct@de.bosch.com) qualora invii il prodotto a un Centro Assistenza Clienti Bosch e/o
- Se il prodotto offre un'interfaccia wireless, tramite la corrispondente applicazione mobile di Bosch Power Tools l'utente può accedere direttamente ai dati del prodotto.
- I dati sono resi disponibili in un formato comune e leggibile su macchina (ad es., JSON).

Legal Information and Licenses

Apache 2.0

CMSIS_5, v5.9.0

Copyright 2009-2020 Arm Limited. All rights reserved.

Licensed under the Apache License, Version 2.0 (the "License"); you may not use this file except in compliance with the License.

You may obtain a copy of the License at

<http://www.apache.org/licenses/LICENSE-2.0>

Unless required by applicable law or agreed to in writing, software distributed under the License is distributed on an "AS IS" BASIS, WITHOUT WARRANTIES OR CONDITIONS OF ANY KIND, either express or implied. See the License for the specific language governing permissions and limitations under the License.

Apache 2.0 License

Version 2.0, January 2004

<http://www.apache.org/licenses/>

TERMS AND CONDITIONS FOR USE, REPRODUCTION, AND DISTRIBUTION

1. Definitions.

"License" shall mean the terms and conditions for use, reproduction, and distribution as defined by Sections 1 through 9 of this document.

"Licensor" shall mean the copyright owner or entity authorized by the copyright owner that is granting the License.

"Legal Entity" shall mean the union of the acting entity and all other entities that control, are controlled by, or are under common control with that entity. For the purposes of this definition, **"control"** means (i) the power, direct or indirect, to cause the direction or management of such entity, whether by contract or otherwise, or (ii) ownership of fifty percent (50%) or more of the outstanding shares, or (iii) beneficial ownership of such entity.

"You" (or **"Your"**) shall mean an individual or Legal Entity exercising permissions granted by this License.

"Source" form shall mean the preferred form for making modifications, including but not limited to software source code, documentation source, and configuration files.

"Object" form shall mean any form resulting from mechanical transformation or translation of a Source form, including but not limited to compiled object code, generated documentation, and conversions to other media types.

"Work" shall mean the work of authorship, whether in Source or Object form, made available under the License, as indicated by a copyright notice that is included in or attached to the work (an example is provided in the Appendix below).

"Derivative Works" shall mean any work, whether in Source or Object form, that is based on (or derived from) the Work and for which the editorial revisions, annotations, elaborations, or other modifications represent, as a whole, an original work of authorship. For the purposes of this License, Derivative Works shall not include works that remain separable from, or merely link (or bind by name) to the interfaces of, the Work and Derivative Works thereof.

"Contribution" shall mean any work of authorship, including the original version of the Work and any modifications or additions to that Work or Derivative Works thereof, that is intentionally submitted to Licensor for inclusion in the Work by the copyright owner or by an individual or Legal Entity authorized to submit on behalf of the copyright owner. For the purposes of this definition, **"submitted"** means any form of electronic, verbal, or written communication sent to the Licensor or its representatives, including but not limited to communication on electronic mailing lists, source code control systems, and issue tracking systems that are managed by, or on behalf of, the Licensor for the purpose of discussing and improving the Work, but excluding communication that is conspicuously marked or otherwise designated in writing by the copyright owner as **"Not a Contribution."**

"Contributor" shall mean Licensor and any individual or Legal Entity on behalf of whom a Contribution has been received by Licensor and subsequently incorporated within the Work.

2. Grant of Copyright License. Subject to the terms and conditions of this License, each Contributor hereby grants to You a perpetual, worldwide, non-exclusive, no-charge, royalty-free, irrevocable copyright license to reproduce, prepare Derivative Works of, publicly display, publicly perform, sublicense, and distribute the Work and such Derivative Works in Source or Object form.

3. Grant of Patent License. Subject to the terms and conditions of this License, each Contributor hereby grants to You a perpetual, worldwide, non-exclusive, no-charge, royalty-free, irrevocable (except as stated in this section) patent license to make, have made, use, offer to sell, sell, import, and otherwise transfer the Work, where such license applies only to those patent claims licensable by such Contributor that are necessarily infringed by their Contribution(s) alone or by combination of their Contribution(s) with the Work to which such Contribution(s) was submitted. If You institute patent litigation against any entity (including a cross-claim or counterclaim in a lawsuit) alleging that the Work or a Contribution incorporated within the Work constitutes direct or contributory patent infringement, then any patent licenses granted to You under this License for that Work shall terminate as of the date such litigation is filed.

4. Redistribution. You may reproduce and distribute copies of the Work or Derivative Works thereof in any medium, with or without modifications, and in Source or Object form, provided that You meet the following conditions:

- You must give any other recipients of the Work or Derivative Works a copy of this License; and
- You must cause any modified files to carry prominent notices stating that You changed the files; and
- You must retain, in the Source form of any Derivative Works that You distribute, all copyright, patent, trademark, and attribution notices from the Source form of the Work, excluding those notices that do not pertain to any part of the Derivative Works; and
- If the Work includes a **"NOTICE"** text file as part of its distribution, then any Derivative Works that You distribute must include a readable copy of the attribution notices contained within such NOTICE file, excluding those notices that do not pertain to any part of the Derivative Works, in at least one of the following places: within a NOTICE text file distributed as part of the Derivative Works; within the Source form or documentation, if provided along with the Derivative Works; or, within a display generated by the Derivative Works, if and wherever such third-party notices normally appear. The contents of the NOTICE file are for informational purposes only and do not modify the License. You may add Your own attribution notices within Derivative Works that You distribute, alongside or as an addendum to the NOTICE text from the Work, provided that such additional attribution notices cannot be construed as modifying the License. You may add Your own copyright statement to Your modifications and may provide additional or different license terms and conditions for use, reproduction, or distribution of Your modifications, or for any such Derivative Works as a whole, provided Your use, reproduction, and distribution of the Work otherwise complies with the conditions stated in this License.

5. Submission of Contributions. Unless You explicitly state otherwise, any Contribution intentionally submitted for inclusion in the Work by You to the Licensor shall be under the terms and conditions of this License, without any additional terms or conditions. Notwithstanding the above, nothing herein shall supersede or modify the terms of any separate license agreement you may have executed with Licensor regarding such Contributions.

6. Trademarks. This License does not grant permission to use the trade names, trademarks, service marks, or product names of the Licensor,

except as required for reasonable and customary use in describing the origin of the Work and reproducing the content of the NOTICE file.

7. Disclaimer of Warranty. Unless required by applicable law or agreed to in writing, Licensor provides the Work (and each Contributor provides its Contributions) on an "AS IS" BASIS, WITHOUT WARRANTIES OR CONDITIONS OF ANY KIND, either express or implied, including, without limitation, any warranties or conditions of TITLE, NON-INFRINGEMENT, MERCHANTABILITY, or FITNESS FOR A PARTICULAR PURPOSE. You are solely responsible for determining the appropriateness of using or redistributing the Work and assume any risks associated with Your exercise of permissions under this License.

8. Limitation of Liability. In no event and under no legal theory, whether in tort (including negligence), contract, or otherwise, unless required by applicable law (such as deliberate and grossly negligent acts) or agreed to in writing, shall any Contributor be liable to You for damages, including any direct, indirect, special, incidental, or consequential damages of any character arising as a result of this License or out of the use or inability to use the Work (including but not limited to damages for loss of goodwill, work stoppage, computer failure or malfunction, or any and all other commercial damages or losses), even if such Contributor has been advised of the possibility of such damages.

9. Accepting Warranty or Additional Liability. While redistributing the Work or Derivative Works thereof, You may choose to offer, and charge a fee for, acceptance of support, warranty, indemnity, or other liability obligations and/or rights consistent with this License. However, in accepting such obligations, You may act only on Your own behalf and on Your sole responsibility, not on behalf of any other Contributor, and only if You agree to indemnify, defend, and hold each Contributor harmless for any liability incurred by, or claims asserted against, such Contributor by reason of your accepting any such warranty or additional liability.

END OF TERMS AND CONDITIONS

startup_ARMCM0plus.s , V1.01

CMSIS Core Device Startup File for ARMCM0plus Device Series

Copyright (c) 2012 ARM LIMITED

All rights reserved.

Redistribution and use in source and binary forms, with or without modification, are permitted provided that the following conditions are met:

- Redistributions of source code must retain the above copyright notice, this list of conditions and the following disclaimer.
- Redistributions in binary form must reproduce the above copyright notice, this list of conditions and the following disclaimer in the documentation and/or other materials provided with the distribution.
- Neither the name of ARM nor the names of its contributors may be used to endorse or promote products derived from this software without specific prior written permission.

THIS SOFTWARE IS PROVIDED BY THE COPYRIGHT HOLDERS AND CONTRIBUTORS "AS IS" AND ANY EXPRESS OR IMPLIED WARRANTIES, INCLUDING, BUT NOT LIMITED TO, THE IMPLIED WARRANTIES OF MERCHANTABILITY AND FITNESS FOR A PARTICULAR PURPOSE ARE DISCLAIMED. IN NO EVENT SHALL COPYRIGHT HOLDERS AND CONTRIBUTORS BE LIABLE FOR ANY DIRECT, INDIRECT, INCIDENTAL, SPECIAL, EXEMPLARY, OR CONSEQUENTIAL DAMAGES (INCLUDING, BUT NOT LIMITED TO, PROCUREMENT OF SUBSTITUTE GOODS OR SERVICES; LOSS OF USE, DATA, OR PROFITS; OR BUSINESS INTERRUPTION) HOWEVER CAUSED AND ON ANY THEORY OF LIABILITY, WHETHER IN CONTRACT, STRICT LIABILITY, OR TORT (INCLUDING NEGLIGENCE OR OTHERWISE) ARISING IN ANY WAY OUT OF THE USE OF THIS SOFTWARE, EVEN IF ADVISED OF THE POSSIBILITY OF SUCH DAMAGE.

Warranty Disclaimer

This product contains Open Source Software components which underly Open Source Software Licenses. Please note that Open Source

Licenses contain disclaimer clauses. The text of the Open Source Licenses that apply are included in this manual under "Legal Information and Licenses".

Servicekontakte
Service Contacts
Contacts de Service
Contactos de Servicio



<https://www.bosch-pt.com/serviceaddresses>

Garantiebedingungen
Guarantee Conditions
Conditions de Garantie
Condiciones de Garantía



<https://www.bosch-pt.com/guarantee/202601>